

Kaffekværn kit til FB5100 Part nr 408-0xx



FB 5100 med kaffekværn kit

Tillykke med dit nye kaffekværn kit fra Danish Vending Technology.
På de efterfølgende sider kan du se, hvor enkelt kittet monteres i FB5100.

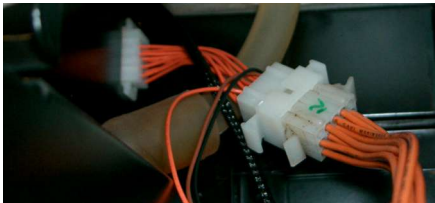


Kaffekværn kittet er let at installere og indeholder:

- 1 stk kaffekværn komplet monteret på konsol
- 1 stk elektronik print
- 1 stk transformator
- 3 stk plastik printstag
- 1 stk messing afstandsstag m. møtrikker, stjerneskiye
- 1 stk afdækning for print
- 2 stk silikone vibration dæmpere
- 3 stk ledningssæt
- 2 stk silikone slanger for vandindløb til brygger
- 1 stk adapter til bønnebeholder (bund + ring + lukke)
- 1 stk diverse dele
- 1 stk montageinstruktion (denne)

Start med at demontere Deltabryggeren, og fjern derefter den hvide afdækning, som Deltabryggeren hænger på.

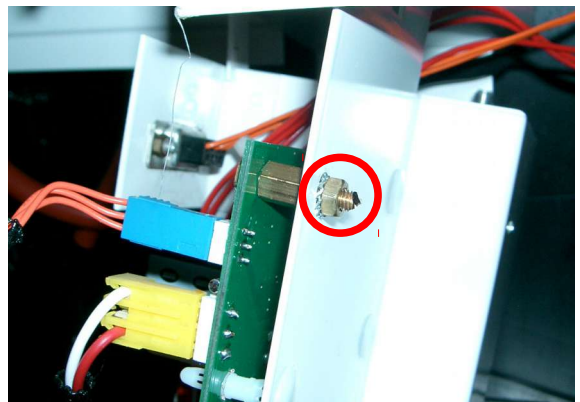
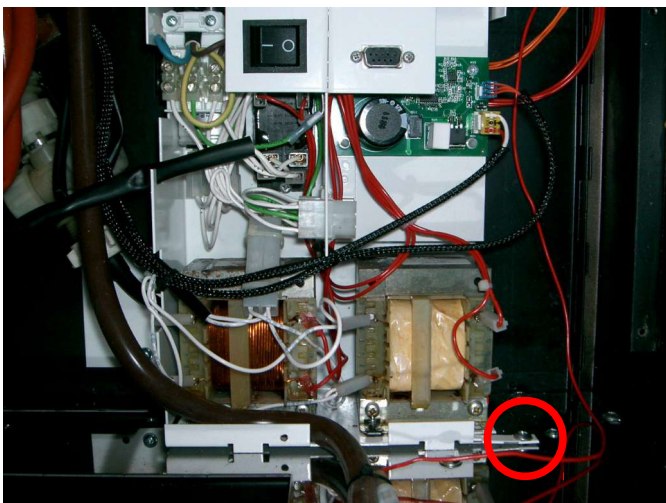
Derefter skal den 15 polede Molex hun-connector tages ud af hullet i afdækningen. Brug en bred flad skrueetrækker, og skub på den ene af låsene, så den kommer fri af hullet. Se billedet til højre!



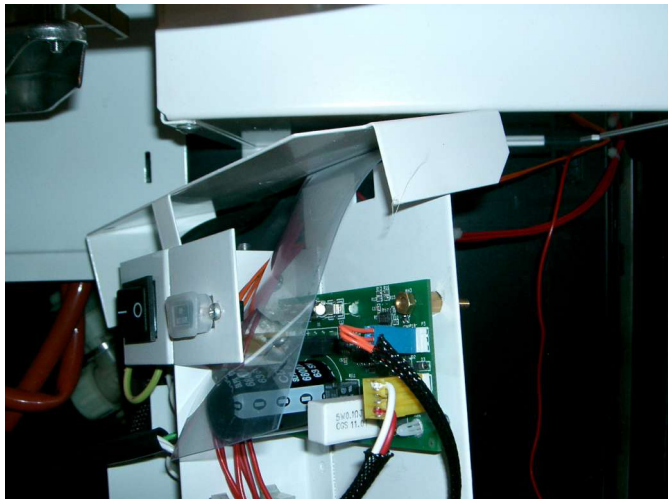
Monter ledningssæt 408-023 for Deltabryggeren. Monter det 15 polede Molex i panelet! Se billedet til venstre!

Monter transformatoren til venstre i E-boksen med de vedlagte skruer og møtrikker! Tilslut de eksisterende hvide ledninger til primær terminalerne (venstre) på transformatoren! Tilslut det vedlagte ledningssæt til sekundær (højre) på transformatoren! Monter printstagene i de eksisterende huller! Tilslut 408-02x og 408-02x til printet! **Skru E-boksen fast** med stjerneskiye under skruen! Se billederne herunder!

VIGTIGT! Før messing printstaget monteres, skal malingen fjernes! Monter herefter messingstagnet med stjerneskiye og møtrik, som vist på billedet herunder!

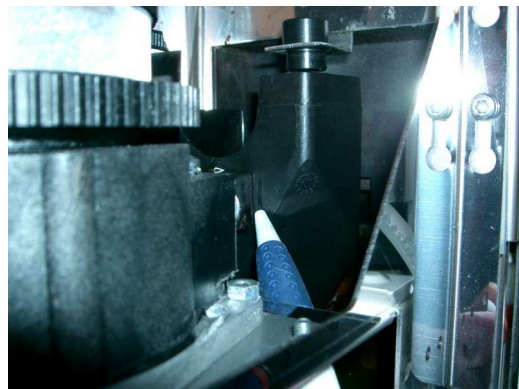


Monter afdækningsfolien som vist på billedet til højre!



Monter de to silikonedæmpere på Deltabryggeren som vist på billedet til venstre!
Monter herefter bryggeren i maskinen, og herefter konsollen med kaffekværnen.

Der skal laves en udskæring i bryggerens blandetragt. Skub kværnens udløbsrør ind mod tragten, og mærk op ved tegne med en pen rundt om røret. Se billedet til højre!



Selve udskæringen udføres ved at save toppen af tragten, og herefter save de to lodrette snit. Med en hobbykniv skæres en vandret ridse, og med en fladtang knækkes plaststykket af. Kanten gøres pæn med en fil eller hobbykniv. Se billedet til venstre!



Monter bryggecylinder og konsol med kværn igen. Forbind motoren med 408-024. Den røde ledning monteres på plus (+ er mærket i plastik på motor). For at få de to spader igennem hullet på motorens endebeskyttelse, skal man udvide let. Se billedet til venstre!

Monter beholderbunden på kaffebeholderen. Genbrug silikonepakningen! Pres ringen i bunden og drej bunden, så slidsen for lukket vender mod højre. Beholderen sættet på plads på kværnen. Se billedet til højre!



De originale vandrør genbruges, men vendes 180°. Røret monteres som vist på billedet til venstre. Silikoneslangen fra FB-ventilen forlænges med 30mm eller udskiftes med en længere. Det er **VIGTIGT** at vandet rammer rigtigt ned i tragten. Justér evt. ved at bukke holderen.

Nu er kværnen ved at være klar til brug. Tjek finheden af kaffen, - den skal være mellemfin, som den formalede kaffe der normalt bruges. Mekanisk kan man justere kværnen ved at skrue kniven helt i bund og derefter 1½ omgang ud. Kalibrér som normalt, - kværnen vil give 5-6 g, så det er en god idé at lave tre kalibreringer og herefter indtaste gennemsnittet af de tre målinger. Da kværnen leverer 2-2,25 g/sek, skal recepten også justeres. Vandflowet til bryggeren sættes ca 15 ml/sek, så der er match mellem vandtid og kværnetid, og hvor styrkeforvalg tages i betragtning. Eks. på recept eller hjælp til ændring kan fås hos D-V-T. Spørg!

Danish Vending Technology er specialister i udvikling, formgivning og design af specialløsninger, rådgivning, renovering og opgradering af kaffeautomater. Derudover tilbyder vi underskabe til kaffemaskiner i smukt skandinavisk design. Virksomheden blev etableret i 2012 og er placeret lige ud til motorvejen ved Odense.